

ГАПОУ “Волгоградский медицинский колледж”

Научно – методический отдел



**Методические указания  
для студентов и преподавателей  
по подготовке и защите выпускной квалификационной работы**

Волгоград, 2019

Методические указания для студентов и преподавателей по подготовке и защите выпускной квалификационной работы. /Сост. А.Е. Пироженко – Волгоград, ГАПОУ “Волгоградский медицинский колледж”, 2019.

Рассмотрено и утверждено  
на заседании научно – методического совета  
ГАПОУ “Волгоградский медицинский колледж”  
Протокол № 1 от 26 сентября 2019 г.  
Заместитель председателя:  
начальник научно-методического отдела А.А. Алешечкина

Составитель:  
Пироженко А.Е., заместитель директора по профессиональному образованию ГАПОУ  
“Волгоградский медицинский колледж”.

*Методические указания составлены на основе изучения нормативных документов в образовании, современной педагогической и методической литературы. Данные указания помогут студентам, а также преподавателям - руководителям выпускных квалификационных работ, консультантам и рецензентам при работе над ВКР и при ее защите.*

## Содержание

1. Введение	4
2. Структура и оформление выпускной квалификационной работы	5
3. Защита выпускной квалификационной работы	13
<b>5. Приложения:</b>	
Приложение 1. Титульный лист выпускной квалификационной работы (образец)	15
Приложение 2. Индивидуальный план-задание выполнения выпускной квалификационной работы (пример)	16
Приложение 3. Отзыв руководителя выпускной квалификационной работы студента ГАПОУ «Волгоградский медицинский колледж» (образец)	17
Приложение 4. Рецензия на выпускную квалификационную работу студента ГАПОУ «Волгоградский медицинский колледж» (образец)	18
Приложение 5. Показатели и критерии оценки выпускной квалификационной работы (ВКР) (лист оценки экзаменатора)	19
Приложение 6. Критерии оценок ВКР (описание)	22
Приложение 5. Примеры библиографического и аналитического описания документов для выполнения выпускной квалификационной работы ГОСТ 7.0.100-2018 «Библиографическая запись. Библиографическое описание. Общие требования и правила составления»	23

## ВВЕДЕНИЕ

Уважаемые студенты и преподаватели!

Выполнение и защита выпускной квалификационной работы (далее – ВКР) является формой Государственной итоговой аттестации по образовательным программам среднего профессионального образования.

Выполнение и защита ВКР проводятся с целью установления соответствия уровня и качества профессиональной подготовки выпускника требованиям ФГОС СПО по конкретной специальности и готовности выпускника к самостоятельной профессиональной деятельности.

ВКР - это комплексная самостоятельная творческая работа, в ходе выполнения которой студенты решают конкретные производственные задачи, соответствующие профилю деятельности и уровню образования специалиста.

### **Задачи ВКР - приобретение умений:**

- самостоятельного ведения исследовательской работы;
- анализа полученных данных;
- решения профессиональных проблем с научных позиций;
- письменного изложения полученных результатов;
- формулировки выводов и рекомендаций;
- публичных выступлений профессиональной направленности

Выполняется ВКР в виде дипломной работы/дипломного проекта.

Тема ВКР и оценка за нее вносятся в приложение к диплому.

Темы выпускных квалификационных работ определяются преподавателями учебно-методических объединений (далее - УМО) при участии специалистов медицинских организаций, заинтересованных в разработке данных тем и трудоустройстве выпускников, обсуждаются на заседаниях УМО и научно-методического совета колледжа/ филиалов, включаются в Программу государственной итоговой аттестации по специальности на текущий учебный год. Студенту предоставляется право выбора темы выпускной квалификационной работы, в том числе право предложить свою тематику с необходимым обоснованием целесообразности ее разработки для практического применения. При этом тематика выпускной квалификационной работы должна соответствовать содержанию одного или нескольких профессиональных модулей, входящих в образовательную программу среднего профессионального образования. Темы выпускной квалификационной работы согласовываются с работодателем.

Для подготовки выпускной квалификационной работы студенту назначается руководитель и, при необходимости, консультант по любому разделу работы.

Закрепление за студентами тем выпускных квалификационных работ, назначение руководителей и консультантов осуществляется приказом директора колледжа. Требования к выпускным квалификационным работам студентов доводятся до сведения студентов не позднее, чем за шесть месяцев до начала государственной итоговой аттестации.

## **Структура и оформление выпускной квалификационной работы**

Выпускная квалификационная работа включает в себя:

- титульный лист;
- оглавление;
- введение;
- основную часть, включающую теоретический и практический разделы;
- заключение, выводы и рекомендации относительно возможностей практического применения полученных результатов;
- список использованных источников информации;
- список сокращений (при необходимости);
- приложения.

Текст ВКР располагается на одной стороне стандартного листа формата А4. Текст печатается через полтора интервала 14 шрифтом Times New Roman нежирный. Объем дипломной работы (35-45 страниц печатного текста) с заданными параметрами страниц:

- ширина верхнего поля –15мм;
- ширина нижнего поля - 20 мм;
- ширина левого поля - 30 мм;
- ширина правого поля –10 мм.

Абзац – 1,25 см, текст выровнен по ширине.

Все страницы нумеруются с титульного листа. Номера страниц проставляются арабскими цифрами в правом верхнем углу 12 шрифтом. На титульном листе номер не ставится. На следующем листе (оглавление) ставят цифру 2. Для иллюстрации могут быть приложены таблицы, графики, рисунки, диаграммы и т.д.

Последняя страница работы подписывается студентом и руководителем, ставится дата окончания ВКР. Выпускная квалификационная работа должна быть переплетена.

### **Титульный лист**

Образец оформления титульного листа ВКР представлен в Приложении 1.

Параметры страницы следующие: слева – 3 см, справа - 1,5 см; верхнее, нижнее - 2 см. Шрифт 14 Times New Roman обычный, заголовок “Выпускная квалификационная работа” - шрифт 20, полужирный.

## Оглавление

Оглавление включает в себя название всех разделов глав, параграфов, приложений и т.д., содержащихся в ВКР, с указанием страниц начала каждой части. Оно позволяет составить общее представление о структуре, пропорциях работы и быстро отыскать необходимые фрагменты в тексте.

Заголовки оглавления должны полностью соответствовать названиям разделов, глав, параграфов, приложений работы и приводиться в той же последовательности и соподчиненности.

## Пример оглавления

	Стр.
Введение	
ГЛАВА 1.	
1.1	
1.2	
1.3	
ГЛАВА 2.	
2.1	
2.2	
2.3	
Заключение, выводы, рекомендации	
Список литературы	
<hr/>	
Список сокращений	
Приложения	

## Введение

Во введении кратко характеризуется проблема, решению которой посвящена ВКР. Обосновывается актуальность выбранной темы выпускной квалификационной работы со ссылками на специальную литературу; определяется, цель работы и совокупность задач, которые следует решить для раскрытия выбранной темы; указывается объект, предмет исследования, анализируется состояние разработанности проблемы в изучаемой литературе; определяется актуальность и практическая значимость проблемы; выдвигаются положения

или гипотеза, выносимые на защиту; приводится краткий обзор исследования, на материале которого выполнена выпускная квалификационная работа; раскрывается структура работы с кратким изложением ее основных положений, а также выбор методов исследования. Информация должна быть изложена кратко и лаконично. Объем введения составляет 2-4 страницы.

Актуальность - это значимость исследования в настоящее время. Доказательство актуальности можно выполнить по следующей схеме: выделить проблему исследования и подтвердить цифрами и фактами ее существование в настоящее время; объяснить, почему именно сейчас важно решать данную проблему; кратко представить существующие в научной литературе современные точки зрения на решение данной проблемы, указав, кто конкретно занимался этим вопросом (фамилии авторов наиболее интересных публикаций); объяснить, какой точки зрения придерживается автор и почему; что конкретно собирается предпринять для подтверждения ее истинности.

Проблема формулируется как вопрос, на которой в научной литературе нет однозначного ответа. Автор по возможности анализирует противоположные или все существующие на данный момент точки зрения и вместе с научным руководителем выбирает тот аспект, в который может внести что-то новое и полезное для других заинтересованных в решении данной проблемы лиц.

Обоснование целесообразности работы может заключаться в том, что: ещё нет (или недостаточно) исследований по подобной тематике (мало публикаций в научных журналах, и т. д.); существуют противоречивые научные факты, полученные разными исследователями; исследования есть, но не отражены именно те стороны, которые собирается рассмотреть автор дипломной работы; есть исследования, но изменилось время, получены новые научные факты, новые научные теории; объем знаний автора в этой области недостаточен, а практика постоянно ставит вопросы, однозначных ответов на которые пока нет.

Объект исследования - это то, на что направлен процесс познания, это научная область, которая изучается автором. Объектом исследования являются явления, процессы; развитие, формирование личности, коллектива, профессиональных качеств и т.д.

Предмет исследования - одна из сторон объекта исследования, которой, собственно, и посвящена работа. Объект является более широким понятием, чем предмет.

Цель исследования- те научные и практические результаты, которые должны быть достигнуты в итоге проведения исследования. Результатом исследований (целью) может быть: выявление закономерности, условий, средств; обоснование или разработка идеи, модели, подхода, типологии, рекомендаций, требований и т.д.; раскрытие, определение или уточнение, систематизация понятий, приемов.

Наиболее распространенными для формулировки целей ВКР являются такие ключевые слова: *обосновать, разработать, выявить, выяснить, раскрыть, определить, уточнить, систематизировать, исследовать и т.д.*

Гипотеза исследования. Необходимым элементом в большинстве исследований является гипотеза. Гипотеза (от греч. hypothesis - основание, предположение) - научно обоснованное предположение, нуждающееся в дальнейшей экспериментальной и теоретической проверке. Гипотеза отражает планируемый результат работы - что автор надеется достичь в процессе исследования (например, предположение, которое необходимо будет доказать или опровергнуть).

При формулировке гипотезы обычно используются словесные конструкции типа: *если..., то...; так..., как...; при условии, что...*, т.е. такие, которые направляют внимание исследователя на раскрытие сущности явления, установление причинно-следственных связей. Гипотеза не выдвигается в работах теоретического и проектного характера.

В соответствии с объектом, предметом и целью исследования автор формулирует задачи, количество которых обычно соответствует количеству параграфов в основной части курсовой работы (3-4). В дипломном исследовании формулируется по 1-2 задачи для каждой главы. Примеры задач для теоретической части исследования: провести анализ источников литературы по теме исследования. Примеры задач для практической части исследования: обработать и проанализировать результаты эксперимента (если он проводится), обобщить опыт работы по проблеме исследования.

Во введении необходимо указать и методы, которые автор использовал в процессе исследования: теоретический анализ литературных источников; эмпирические: все диагностические методы и методики (опрос, анкетирование, интервью, тестирование, наблюдение, сравнение, обобщение, хронометраж, анализ продуктов деятельности, анализ документации и др.), а также метод эксперимента (если он проводится). Используемые методики должны быть отражены правильно, стандартными названиями, которые можно уточнить в специальных справочниках; также необходимо указать методы обработки данных: метод качественного описания и метод математико-статистического анализа.

### **Основная часть**

Основная часть ВКР состоит из теоретического и практического разделов, каждый из разделов делится на параграфы. Каждый раздел представляет собой самостоятельное, логически обоснованное представление проблемы. В теоретическом разделе (первой главе ВКР) дается освещение темы ВКР на основе анализа источников современной и зарубежной литературы, данных Интернет-сайтов. Раздел должен включать вопросы, имеющие непосредственное отношение к теме ВКР. Обзор источников литературы является обязательным атрибутом ВКР и должен охватывать достаточно широкий круг документов и



исследований по рассматриваемой проблеме за последние 5-10 лет, в том числе и новейших, изданных в год защиты ВКР. В главе рассматриваются исторические, статистические вопросы, степень изученности проблемы. При описании литературных данных могут использоваться таблицы, рисунки, графики. Объем теоретической части – не более 10 страниц.

Практический раздел (вторая глава ВКР)- подтверждение гипотезы или предложений в соответствии с видами профессиональной деятельности. Она может быть представлена методикой, расчетами, анализом опытно-исследовательских данных, анализом качества учебной деятельности студента или ее результатов (продуктов), результатом исследований и наблюдений, статистических данных. Содержание основной части (теоретического и практического разделов), определяется в зависимости от профиля специальности и темы ВКР. При выполнении практической части необходимо указать материалы и методы. Объем основной части (теоретического и практического разделов) - 25-30 страниц.

В структуре основной части, как правило, выделяется не менее двух глав (как правило, теоретическая и практическая), а в их составе - не менее двух параграфов. Каждый элемент основной части должен представлять собой законченный в смысловом отношении фрагмент работы. Основные пункты плана должны соответствовать в исследовании задачам.

Все части работы должны иметь смысловые связки, которые обеспечивают целостность текста. Важнейшим средством выражения логических связей в ВКР являются специальные функционально-синтаксические средства, указывающие на последовательность развития мысли (*прежде всего, во-первых, во-вторых, значит, итак и т. д.*); противоречивые отношения (*однако, между тем, в то время как, тем не менее*); причинно-следственные отношения (*следовательно, поэтому, благодаря этому, вследствие этого и др.*); переход от одной мысли к другой (*прежде чем перейти к...; обратимся к ..., перейдем к ..., остановимся на.., необходимо рассмотреть и др.*); итог, вывод (*итак, таким образом, в заключение отметим, следует сказать и др.*).

Как правило, в научных текстах не используется местоимение «я». Вместо этого автор может пользоваться местоимением «мы», а также формой изложения от третьего лица: *«по нашему мнению», «автор полагает...», «нами проведен анализ...»* или неопределенно-личной формой: *«следует отметить..», «в данном исследовании является важным...»*.

В завершении каждого параграфа необходимо сформулировать краткий вывод, мини итог.

Для подтверждения и обоснования собственных доводов в тексте исследования используют цитаты. Каждая цитата должна сопровождаться ссылкой на источник. Не следует излишне злоупотреблять или пренебрегать цитатами, так как, и то, и другое снижает уровень работы. Для связи основного текста дипломной работы с описанием источника,

чаще всего, служит порядковый номер источника, указанного в списке литературы. Номер берется в квадратные скобки, например, [2]. Если ссылки на источники следуют подряд в силу смешения мыслей разных авторов в тексте, то источники могут указываться в одних скобках и отделяются друг от друга точкой с запятой [2; 16]. Это означает - 2 источник; 16 источник. Все литературные источники, указанные в списке, должны найти отражение в тексте работы.

Каждая новая глава работы начинается с новой страницы. Это же правило относится к введению, заключению, списку литературы, списку сокращений, приложениям. На параграфы это требование не распространяется. Они печатаются на том же листе, где закончился предыдущий текст, если предыдущий занимает до 2/3 страницы. Не допускается завершение страницы названием параграфа или одним его абзацем.

Оформление заголовков по всему тексту работы должно быть выполнено в едином стиле. Заголовки глав печатаются заглавными буквами; заголовки параграфов, заключения, выводов, рекомендаций, списка литературы, списка сокращений, приложений – с заглавной буквы обычным шрифтом. Перенос слов в заголовке не допускается, точка в конце заголовка не ставится.

Расстояние между названием главы и последующим текстом должно быть равным двум интервалам. Такое же расстояние выдерживается между заголовками параграфов. Фразы, начинающиеся с новой (красной) строки, печатают с абзацным отступом от начала строки, равным пяти печатным знакам или 1,25 см.

Выделения внутри текста выполняют *нежирным курсивом*.

В исследовании отдельные части текста могут быть проиллюстрированы с помощью различных наглядных материалов: таблиц, рисунков, схем, диаграмм, графиков, фотографий и т.д. Каждый новый вид наглядности имеет свою самостоятельную нумерацию.

Как и все наглядные материалы, таблицы должны иметь название, а при наличии нескольких таблиц порядковый номер. Обычно таблица представляется в тексте сразу после упоминания о ней. Ссылка может быть сделана в круглых скобках, или передана отдельной фразой, например:

Вариант 1. Результаты, полученные нами в ходе исследования, представлены ниже в таблице 1.

Таблица 1

Название таблицы


Вариант 2. Анализ данных, полученных на контрольном этапе (таблица 1), позволяет сделать следующие выводы.

Допускается уменьшение размера шрифта внутри таблиц на 1 размер. Если таблица необходима в тексте, но вы не смогли разместить ее на одной странице, то при переносе на следующую в верхнем правом углу располагается надпись “Продолжение таблицы 1”, ниже располагается таблица с наименованием граф.

Оформление рисунков и ссылок на них в тексте. Рисунком считается собственно рисунок, диаграмма, гистограмма, график, схема, фото и др. Все рисунки нумеруются и имеют название. Например: Результаты анкетирования представлены в диаграмме (рис. 1):

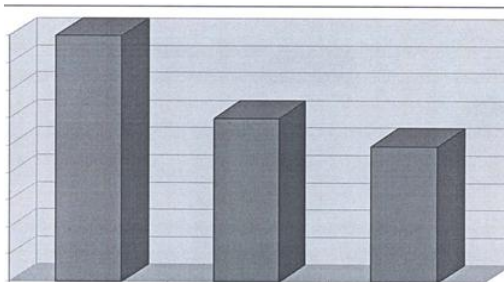


Рис. 1. Результаты анкетирования пациентов .....

### **Заключение**

В заключении дается краткая характеристика предоставленной работы. Здесь формулируется ведущая идея исследования и итоги проделанной работы в сжатом виде, ответы на каждую из поставленных задач, излагаются предложения и рекомендации по внедрению полученных результатов и дальнейшему развитию темы. Кроме того, в работах экспериментального характера указываются степень и результаты проверки гипотезы, перспективы совершенствования исследовательской деятельности в выбранном направлении. В заключении в полной мере проявляется умение автора обобщать информацию.

Выводы и предложения формулируются в виде кратких конкретных тезисов с нумерацией отдельных пунктов и должны давать полное представление о содержании, значимости, обоснованности полученных студентом результатов, подтверждать ее актуальность и практическую значимость для здравоохранения, свидетельствовать об умении студента концентрировать внимание на главных направлениях исследования и его практической значимости, обычно по каждой из задач работы формулируется вывод. Рекомендации, вытекающие из работы, должны подчеркивать их практическую значимость и возможность применения на практике.

Объем заключения и выводов примерно равен объему введения и составляет не более 2-4 страниц.

## Список использованных источников

После заключения с нового листа следует список использованных источников. Для раскрытия содержания исследования используются разные виды литературы: учебная (учебник, курс лекций, учебное пособие, хрестоматия, методическое пособие), научная литература (монографии, сборники научных трудов, материалы конференций, тезисы докладов, научные журналы, диссертации, авторефераты диссертаций), справочно-информационная (энциклопедии, словари, справочники, библиографические указатели), периодические издания (газеты, журналы, сборники, серийные), интернет - источники. Список использованных источников является обязательным атрибутом ВКР, должен включать библиографические описания всех использованных в работе документов и литературных источников и оформлен в соответствии со стандартом ГОСТ 7.0.100-2018 “Библиографическая запись. Библиографическое описание. Общие требования и правила составления”. Список должен содержать не менее 30 источников, опубликованных за последние 5-10 лет. Объем - 2-3 страницы.

Список сокращений (*если он есть*) составляется при необходимости и включает в себя расшифровку наиболее часто упоминаемых в тексте работы сокращенных наименований организаций, документов, понятий, слов и т.д. Объем списка – 1 страница.

## Приложения

Для лучшего понимания и иллюстрации основного текста ВКР в нее при необходимости включают Приложения (не более 4-6), которые носят вспомогательный характер и не засчитываются в общий объем выпускной квалификационной работы. Приложения размещают в конце работы. Каждое приложение начинается с новой страницы и имеет заголовок. Все приложения нумеруются арабскими цифрами по порядку размещения. Номер приложения размещают в правом верхнем углу над заголовком приложения после слова “Приложение”. На все приложения в основной части работы должны быть ссылки, которые даются в круглых скобках (см. Приложение 1), или указания в тексте (например: Образец анкеты приведен в Приложении 1). Приложения в общий объем работы не входят. Таким образом, общий объем ВКР без приложений 35-45 страниц, из них:

- титульный лист – 1 страница
- оглавление – 1 страница
- введение – 2-4 страницы
- основная часть (главы, параграфы) – 25-30 страниц
- заключение, выводы – 2-4 страницы
- список использованных источников – 2-3 страницы
- список сокращений – 1 страница
- приложения (с нумерацией)

## Защита выпускной квалификационной работы

К защите ВКР допускается студент, не имеющий академической задолженности и в полном объеме выполнивший учебный план или индивидуальный учебный план по осваиваемой образовательной программе среднего профессионального образования.

Защита выпускной квалификационной работы проводится на открытом заседании Государственной экзаменационной комиссии (ГЭК) с участием не менее двух третей ее состава.

На защиту ВКР отводится до 45 минут. Процедура защиты включает доклад студента (не более 10 минут), чтение отзыва и рецензии, вопросы членов комиссии, ответы студента. Возможно выступление руководителя ВКР, а также рецензента, если они присутствуют на заседании. Защита ВКР должна сопровождаться компьютерной презентацией.

При определении итоговой оценки по защите выпускной квалификационной работы учитываются: доклад студента, ответы на вопросы, оценка рецензента, отзыв руководителя.

### Схема текста защиты выпускной квалификационной работы (пример)

Общий объем печатного текста для защиты - 4 листа 14 шрифтом Times New Roman с 1,5 интервалом. (правила подготовки компьютерной презентации представлены в Методических рекомендациях для преподавателей и студентов по подготовке мультимедийных презентаций на сайте колледжа).

*Уважаемые члены государственной экзаменационной комиссии!*

*Вашему вниманию представляется выпускная квалификационная работа на тему:  
«.....»*

*Дается обоснование актуальности выбора темы (из введения) - (0,5 страницы):*

*Существующие противоречия обнаруживают наличие проблемы исследования, которая заключается в ..... (или «Существующие противоречия выявляют проблему: каковы(какова?)..... ?»). Решение выдвинутой проблемы составляет цель настоящего (нашего) исследования, которая представлена на слайде.*

**ИЛИ**

*Актуальность, недостаточная разработанность указанной проблемы обусловили выбор темы нашего исследования: «.....».*

*Указываются объект, предмет, проблема, цели и задачи исследования, методы, база исследования (при необходимости). Задачи исследования можно не озвучивать, а представить на слайде.*

*Выпускная квалификационная работа состоит из введения, двух глав, заключения, списка литературы и приложений.*

*В первой главе нами рассмотрены теоретические основы.....*  
Указываются основные теоретические положения по проблеме исследования, определения понятий и их авторы. Общий вывод.

*Базой для организации опытно-практической части работы была выбрана.....* Указывается, что и как сделано, результаты работы.

Заключение (краткое изложение результатов, общих выводов по работе, рекомендаций, практической значимости работы, где и кем могут быть использованы результаты или материалы вашей работы) может начинаться со слов: *«Таким образом.....»*.

*Доклад окончен. Спасибо за внимание!*

*\*Слова и фразы, выделенные курсивом, - клише для написания основных разделов выступления на защите ВКР.*

Титульный лист выпускной квалификационной работы (образец)

ГАПОУ "Волгоградский медицинский колледж"

## Выпускная квалификационная работа

Тема: \_\_\_\_\_

\_\_\_\_\_

Ф.И.О. студента:

\_\_\_\_\_

Специальность, группа:

\_\_\_\_\_

Руководитель: \_\_\_\_\_

(Ф.И.О.)

Консультант: \_\_\_\_\_

(Ф.И.О.)

Рецензент: \_\_\_\_\_

(Ф.И.О.)

Работа допущена к защите: (приказ № \_\_\_\_\_ «\_\_» \_\_\_\_\_ 20\_\_ г.

Волгоград 20\_\_

УТВЕРЖДАЮ  
Начальник учебного отдела  
ГАПОУ “Волгоградский медицинский колледж”  
(или его филиала)  
Ф.И.О. \_\_\_\_\_ (\_\_\_\_\_)  
Подпись  
« \_\_\_\_ » \_\_\_\_\_ 20\_\_ г.

**Индивидуальный план-задание выполнения  
выпускной квалификационной работы (пример)**

\_\_\_\_\_  
(Ф.И.О. студента, группа)

по теме: \_\_\_\_\_

№	Этапы выполнения ВКР и их содержание	Срок выполнения	Отметка о выполнении	Подпись руководителя
1	Определение цели, задач, объекта, предмета, методов исследования			
2	Составление плана работы			
3	Подбор литературы			
4	Консультация по выполнению обзора литературы			
5	Консультация по выполнению работы			
6	Корректировка раздела “Введение”			
7	Консультация по содержанию и выполнению глав работы			
8	Отчет о выполнении основной части работы			
9	Работа над разделом “Заключение”			
10	Сдача ВКР руководителю для проверки			
11	Проверка содержания ВКР			
12	Корректировка содержания работы			
13	Подготовка ВКР к печати			
14	Сдача ВКР руководителю для отзыва			
15	Рецензирование ВКР			
16	Подготовка презентации к защите ВКР			

Дата: \_\_\_\_\_ Подпись руководителя \_\_\_\_\_ (Ф.И.О. \_\_\_\_\_)

Подпись студента \_\_\_\_\_ (Ф.И.О. \_\_\_\_\_)



**Отзыв руководителя выпускной квалификационной работы студента  
ГАПОУ «Волгоградский медицинский колледж» (образец)**

**ОТЗЫВ**

на выпускную квалификационную работу студента (студентки) \_\_\_\_\_

\_\_\_\_\_  
(Ф.И.О.)

специальности \_\_\_\_\_

\_\_\_\_\_  
(тема выпускной квалификационной работы)

Отзыв руководителя должен включать:

- анализ полноты раскрытия темы ВКР;
- оценку содержания работы по всем ее разделам;
- оценку степени самостоятельности и творческой инициативы студента, как студент справлялся с возникшими трудностями;
- своевременность выполнения этапов индивидуального плана-задания;
- качество изложения материала в работе (научность, логичность, доступность, последовательность);
- соответствие оформления работы предъявляемым требованиям;
- рекомендации по практическому использованию результатов работы или ее опубликованию;
- замечания по работе в целом, ее достоинства и недостатки;
- рекомендуемую оценку: «отлично», «хорошо», «удовлетворительно», «неудовлетворительно»).

Дата: \_\_\_\_\_

Ф.И.О. руководителя \_\_\_\_\_

\_\_\_\_\_  
(подпись)

**РЕЦЕНЗИЯ**  
**на выпускную квалификационную работу студента**  
**ГАПОУ “Волгоградский медицинский колледж” (образец)**

Тема \_\_\_\_\_

Ф.И.О. студента \_\_\_\_\_

Группа \_\_\_\_\_ Специальность \_\_\_\_\_

Рецензия должна включать:

- заключение о соответствии содержания выпускной квалификационной работы заявленной теме;
- оценку выполнения каждого раздела выпускной квалификационной работы (четкость формулировки объекта, предмета исследования, проблемы, цели, задач; качества проведенного анализа литературы; обоснованности теоретических положений работы);
- оценку степени разработки новых вопросов, оригинальности решений (предложений), использование современных методик, аппаратуры и т.д. при выполнении практической части работы; теоретической и практической значимости работы;
- оценку качества оформления работы;
- замечания, рекомендации, пожелания по работе;
- общую оценку выпускной квалификационной работы.

Дата \_\_\_\_\_

Ф.И.О., должность рецензента \_\_\_\_\_

\_\_\_\_\_  
(подпись)

Печать учреждения

Ознакомлен

Дата \_\_\_\_\_

\_\_\_\_\_  
Ф.И.О. студента

\_\_\_\_\_  
(подпись)



**Показатели и критерии оценки ВКР (лист оценки экзаменатора) – продолжение**

№ п/п	ФИО студента  группа  Дата	<b>1. Оценка содержания ВКР 0 б; 1 б; 2 б; 3 б</b> 0 баллов - показатель отсут.; 1 балл - показатель выражен частично; 2 балла - показатель выражен в основном; 3 балла – показатель выражен в полном объеме							<b>2. Оценка оформления ВКР 0 б; 1б; 2б; 3б</b>				<b>3. Оценка в процессе защиты ВКР: 0б; 1б; 2б; 3б</b>				4. Оценка руководителя ВКР (по 5- балльной системе)		5. Оценка рецензента (по 5- балльной системе)	6. Итоговая оценка ГЭК (по 5- балльной системе)	Общее кол-во баллов	Урове нь сформ ирован ности компет енций		Рекомендации ГЭК к практическо му использова нию и (или) опубликова нию ВКР
		1.1 Соответствие целей и задач теме ВКР	1.2 Использование современ.(за послед.5-10 лет)научной лит-ры	1.3 Соответствие содержания теорет. части целям и задачам ВКР	1.4 Соответствие практич.части целям и задачам ВКР	1.5 Соответствие выводов и реком. Целям и задачам ВКР	1.6.Практич.значение выводов и рекомен., содержащихся в ВКР	1.7.Научность стиля и грамотность изложения	2.1.Соответ.структуры и объема ВКР предьяв. требованиям	2.2.Соответствие оформления текста ВКР предьяв. требованиям	2.3.Соответст.оформл.таб., графиков, рис.ссылка, списка лит-ры	2.4. Аккуратность и эстетич.оформл.	3.1 Соответствие презентации содержанию ВКР	3.2.Логика построения доклада	3.3.Иллюстративность излаг.в процессе защиты матер-ла (кач.презен.,наличие допол. иллюстр)	3.4.Свободное владение содер.работы						3.5.Аргументированность ответов на вопросы	3.6.Соблюдение регламента	
9																								
10																								
11																								
12																								
13																								
14																								
15																								
16																								
17																								
18																								



Приложение 6. **Критерии оценок ВКР (описание)**  
*в соответствии с изменениями и дополнениями  
к Положению 4.04.11 "О выпускной квалификационной работе студентов  
ГАПОУ "Волгоградский медицинский колледж", протокол №6 СРС от 10.02.2020)*

**"5" (отлично)** – работа носит исследовательский характер, содержит грамотно изложенную теоретическую часть, глубокий анализ, критический разбор в практической части, логичное, последовательное изложение материала с соответствующими выводами и обоснованными предложениями. Она имеет положительные отзывы руководителя и рецензента, рецензия и отзыв руководителя содержат рекомендуемую оценку "отлично". Работа выполнена в соответствии с требованиями к оформлению выпускных квалификационных работ. При защите работы студент показывает глубокие знания вопросов темы, свободно оперирует данными исследования, вносит обоснованные предложения, во время доклада использует наглядные пособия, грамотно отвечает на поставленные вопросы.

**"4" (хорошо)** – работа носит исследовательский характер, содержит грамотно изложенную теоретическую часть, достаточно подробный анализ и критический разбор состояния изучаемого вопроса, характеризуется последовательным изложением материала с соответствующими выводами, однако имеет некоторые не вполне обоснованные предложения. Выпускная квалификационная работа имеет положительный отзыв руководителя и рецензента, рецензия и отзыв руководителя содержат рекомендуемую оценку "хорошо". Работа выполнена в соответствии с требованиями к оформлению выпускных квалификационных работ. При защите студент показывает знания вопросов темы, оперирует данными исследования, вносит предложения по изучаемой проблеме, во время доклада использует наглядные пособия, без особых затруднений отвечает на поставленные вопросы.

**"3" (удовлетворительно)** – выставляется за работу, которая носит исследовательский характер, содержит теоретическую главу, базируется на практическом материале, но имеет поверхностный анализ и недостаточный критический разбор, просматривается непоследовательность изложения материала. Выводы не конкретны, рекомендации и предложения слабо аргументированы. В оформлении выпускной квалификационной работы имеются погрешности, в отзывах руководителя и рецензента имеются замечания по содержанию работы и методике анализа. Рецензия и отзыв руководителя содержат рекомендуемую оценку "удовлетворительно". При защите студент проявляет неуверенность, показывает недостаточное знание вопросов темы, не всегда дает аргументированные ответы на заданные вопросы.

**"2" (неудовлетворительно)** – выставляется за работу, которая не носит исследовательского характера, не имеет анализа, не отвечает требованиям, отраженным в методических указаниях. В выпускной квалификационной работе нет выводов, либо они носят декларативный характер. В отзыве руководителя и рецензента имеются критические замечания, рекомендуемая оценка "неудовлетворительно". При защите студент затрудняется отвечать на поставленные вопросы по теме, не знает теории вопроса, при ответе допускает существенные ошибки, к защите не подготовлен весь комплект необходимых материалов.

## Примеры библиографического и аналитического описания документов для выполнения выпускной квалификационной работы

### ГОСТ 7.0.100-2018 «Библиографическая запись. Библиографическое описание. Общие требования и правила составления»

#### **Официальные издания**

##### Правовые документы

Российская федерация. Законы. Об общих принципах организации местного самоуправления в Российской Федерации : Федеральный закон № 131-ФЗ : [принят Государственной думой 16 сентября 2003 года : одобрен Советом Федерации 24 сентября 2003 года].- Москва : Проспект ; Санкт – Петербург : Кодекс, 2017.- 158 с.- ISBN 978-5-392-26365-3.- Текст : непосредственный.

Российская Федерация. Законы. Уголовный кодекс Российской Федерации : УК: текст с изменениями и дополнениями на 1 августа 2017 года : [ принят Государственной думой 24 мая 1996 года : одобрен Советом Федерации 5 июня 1996 года ].- Москва : Эксмо, 2017.- 350 с.- (Актуальное законодательство).- ISBN 978- 5- 04-004029-2.- Текст : непосредственный.

Конституция Российской Федерации : [принята всенародным голосованием 12 декабря 1993 года] : официальный текст : по состоянию на 1 октября 1997 года.- Москва : ИНФРА М-НОРМА, 1997.- 96 с.- ISBN 5-85572-122-3.- Текст : непосредственный.

#### ***Описание под заголовком***

##### Одного автора

Островская, И. В. Психология : учебник / И. В. Островская. – Москва : ГЭОТАР - Медиа, 2006. – 400с.- ISBN 5-9704-0026-2.- Текст : непосредственный.

##### Два автора

Жуков, Б. Н. Хирургия : учебник / Б. Н. Жуков, С. А. Быстров ; под редакцией Б. Н. Жукова. – 2- е изд., стер.- Москва : Академия, 2008. – 384 с. - (Среднее профессиональное образование).- ISBN 978- 5- 7695-5082-9.- Текст : непосредственный.

##### Три автора

Зенина, Л. А. Экономика и управление в здравоохранении : учебник / Л. А. Зенина, И. В. Шешунов, О.Б. Чертухина. - Москва : Академия , 2006.- 208 с.- ISBN 5-7695-2423-5.- Текст : непосредственный.

#### ***Описание под заглавием***

##### Более трех авторов

Основы ухода за хирургическими больными : учебное пособие / А. А. Глухов , А.А. Андреев, В.И. Болотских, С.Н.Боев. – Москва : ГЭОТАР - Медиа, 2008. – 288 с.- ISBN 978-5-9704-0614-4.- Текст : непосредственный.

##### Описание под заглавием с редактором

Основы сестринского дела : учебник / под редакцией С. И. Двойникова. – Москва : Академия, 2007. -336 с.- (Среднее профессиональное образование).- ISBN 978-5- 9973-4489-4.

### Описание сборников

Проектирование систем логического управления : сборник статей / под редакцией В.А. Евдокимова; Институт технической кибернетики.- Минск : ИТК, 1986.- 143 с.- ISBN 978-5-392-2635-3.- Текст : непосредственный.

Экономика России : теория и практика возрождения : межвузовский сборник научных трудов / Министерство образования Российской Федерации, Российская экономическая академия им. Г. В. Плеханова. – Москва, 2000. - 199с.- ISBN 978-5-9065-4594-3.- Текст : непосредственный.

### Аналитическое библиографическое описание

#### Статья из журнала

Белякова, Н. В. Функции медицинской сестры при оказании паллиативной помощи / Н.В. Белякова.- Текст: непосредственный // Главная медицинская сестра.- 2008.- № 11.- С. 12- 20.

#### Статья из газеты

Жукова, А. Спасение - в ранней диагностике / А. Жукова.- Текст : непосредственный // Медицинская газета.- 2014.-3 дек. - С. 3.

#### Сообщения, доклады, тезисы докладов.

Образование, наука, производство : пути углубления интеграции и повышения качества инженерного образования : тезисы докладов научно -практической конференции (окт. 2000г.) / ответственный редактор В. Г. Вдовенко. – Красноярск : САА, 2000. – 54 с. – ISBN 5-7873-02433-0.-Текст : непосредственный.

### ***Описание нормативно-технических документов***

К нормативно-технической документации относятся технические документы по стандартизации, патентные документы, типовые проекты и промышленные каталоги, заявки, авторские свидетельства, полезные модели. Объектом составления библиографического описания является отдельно изданный стандарт, технические условия, сборник этих документов или многотомное издание сборников.

#### Стандарты

Система стандартов безопасности труда : [сборник] . – Москва : Издательство стандартов, 2002. - 102с. - (Межгосударственные стандарты).- ISBN 5-900835-09.- Текст : непосредственный.

#### Нормативные издания или издания, не имеющие индивидуального автора

\_ Сборник должностных инструкций работников здравоохранения, Госсанэпиднадзора и аптечных учреждений. - Москва : Инфра – М ,2004. - 604 с.-Текст : непосредственный.

#### Патентные документы

Патент № 2637215 Российская Федерация, МПК В02С 19/16 (2006.01), В02С 17/00 (2006.01). Вибрационная мельница : №2017105030 : заявл. 15.02.2017 : опубл. 01.12.2017 / Артеменко К.И., Богданов Н.Э. ; заявитель БГТУ.-4с. : ил.- Текст : непосредственный.

#### Авторефераты диссертаций

Бутковский, О. Я. Обратные задачи хаотичной динамики и проблемы предсказуемости хаотичных процессов : автореферат диссертации на соискание ученой степени доктора физико-математических наук : (01.04.03) / Бутковский О.Я. ; [Ин-т радиотехники и электроники РАН]. – Москва, 2004. -39 с. – Текст: непосредственный.

### **Мультимедийные электронные издания**

Романова, Л.И. Английская грамматика : тестовый комплекс / Л. Романова.- Москва : Айрис : MagnaMedia, 2014.-1 CD- ROM.- ( Океан знаний ).- Загл. С титул. Экрана.- Текст.Изображение. Устная речь : электронные.



### **Сайты в сети «Интернет»**

Правительство Российской Федерации : официальный сайт.- Москва.- Обновляется в течение суток.- URL :[http : //government. ru](http://government.ru) (дата обращения : 19. 02.2018).- Текст : электронный.

eLIBRARY. RU : научная электронная библиотека: сайт.- Москва, 2000- . – URL :[https : // elibrary. Ru](https://elibrary.ru) ( дата обращения: 09.01. 2018).- Режим доступа : для зарегистрир. пользователей.- Текст : электронный.

### **С сайта в сети Интернет**

План мероприятий по повышению эффективности госпрограммы «Доступная среда».- Текст : электронный // Министерство труда и социальной защиты Российской Федерации : официальный сайт.- 2017.- URL : [https : // rosmintrud. ru/ docs/ 1281](https://rosmintrud.ru/docs/1281) ( дата обращения : 08.04.2017).

### **Библиографическое описание книг из Электронных библиотечных систем**

ЭБС «Лань»

Маслова, В.М. Управление персоналом : толковый словарь / В.М. Маслова.- Москва : Дашков и К, 2014.-120с.- URL: [http : // e.lanbook. com / book / 50254](http://e.lanbook.com/book/50254) ( дата обращения : 07. 09. 2019 ).- Режим доступа: для зарегистрир. Пользователей.- Текст : электронный.

***ВНИМАНИЕ!*** Действующий стандарт не распространяется на правила составления библиографических ссылок (ГОСТ Р 7.0.5.-2008)

### **ПРАВИЛА ОФОРМЛЕНИЯ БИБЛИОГРАФИЧЕСКИХ ССЫЛОК**

Библиографическая ссылка – совокупность библиографических сведений о цитируемом, рассматриваемом или упоминаемом в тексте документа другом документе (или его составной части), необходимых для его общей характеристики, идентификации и поиска. Она служит источником библиографической информации о публикациях – объектах ссылки. Библиографическая ссылка является частью справочного аппарата документа и служит источником библиографической информации о документах – объектах ссылки (ГОСТ Р 7.0.5-2008).

- Содержит библиографические сведения о цитируемом, рассматриваемом или упоминаемом в тексте документа другом документе (его составной части или группе документов), необходимые и достаточные сведения для его идентификации, поиска и общей характеристики
- Объектами выступают все виды опубликованных и неопубликованных документов (или части документов) на любых носителях
- Заголовок библиографической записи обязательно применяется в ссылке на документы, созданные одним, двумя или тремя авторами. Имена авторов, указанные в заголовке, не повторяют в сведениях об ответственности
- Если текст цитируется не по первоисточнику, а по другому документу, то в начале ссылки приводят слова: «Цит. по:», «Приводится по: » с указанием источника заимствования
- Для связи подстрочных библиографических ссылок с текстом документа используют знак сноски

Для связи затекстовых библиографических ссылок с текстом документа используют знак выноски или отсылку, которые приводят в виде цифр (порядковых номеров, букв, звездочек) и т.д.

### **Внутритекстовая библиографическая ссылка**

- содержит сведения о документе, не включенные в текст
- заключается в круглые скобки
- области библиографического описания разделяют точкой

#### **ПРИМЕРЫ**

(Потемкин В.К., Казаков Д.Н. Социальное партнерство: формирование, оценка, регулирование. СПб., 2002. 202 с.)

#### **или**

(Краткий экономический словарь / А.Н. Азрилиян [и др.]. 2-е изд., перераб. и доп. М. : Ин-т новой экономики, 2002. 1087 с.)

#### **или**

(Библиография. 2006. № 3. С. 8-18.)

(Аренс В. Ж. Азбука исследователя . М.: Интермет Инжиниринг, 2006)

( Потемкин В.К., Казаков Д.Н. Социальное партнерство : формирование, оценка, регулирование. СПб., 2002. 202 с.)

(Мельников В.П., Клейменов С.А., Петраков А.М. Информационная безопасность и защита информации : учеб. пособие. М., 2006)

### **Подстрочная библиографическая ссылка**

- оформляется как примечание, вынесенное из текста вниз полосы
- повторяет имеющиеся в тексте библиографические сведения об объекте ссылки
- нумерация сквозная, в пределах главы, раздела и т.д. или – для данной страницы
- для аналитических записей и электронных ресурсов при наличии в тексте сведений о составной части допускает указание сведений только об идентифицирующем документе

#### **В ТЕКСТЕ**

Профессор В. И. Свинцов в своем учебнике утверждает: «Мастерство редактора складывается из сложного комплекса знаний и навыков...»<sup>1</sup>

#### **В СНОСКЕ**

<sup>1</sup>Свинцов В. И. Логические основы редактирования текста. М., 1972. С. 3

#### **ПРИМЕРЫ**

Адорно Т. В. К логике социальных наук // Вопросы философии. 1992. № 10. С. 76-86.

#### **или**

Вопросы философии. 1992. № 10. С. 76-86.

Официальные периодические издания : электрон. путеводитель / РНБ. СПб. 2005-2007. URL: <http://www.nlr.ru/lawcentr/> (дата обращения : 18.01.2007).

#### **или**

URL: <http://www.nlr.ru/lawcentr/>

Тарасова В. И. Политическая история Латинской Америки . М ., 2006. С. 305.

История Российской книжной палаты, 1917- 1935. М., 2006.

Адорно Т.В. К логике социальных наук // Вопр. философии.- 1992.- № 10.- С. 76- 86.

Официальные периодические издания : электрон. путеводитель / Рос. нац. б- ка, Центр правовой информации. [СПб.], 2005 - 2007. URL: <http://www.nlr.ru/lawcenter/izd/index.html>

### **Затекстовая библиографическая ссылка**

- оформляется как перечень библиографических записей, помещенных после текста документа или его составной части

- повторяет имеющиеся в тексте документа библиографические сведения об объекте ссылки
- допускает в тексте сокращение длинного заглавия, обозначая опускаемые слова многоточием

#### **В ТЕКСТЕ**

[Философия культуры ..., с. 176]

#### **В ЗАТЕКСТОВОЙ ССЫЛКЕ**

Философия культуры и философия науки: проблемы и гипотезы: межвуз. сб. науч. тр. / Саратов. гос. ун-т ; под. ред. С. Ф. Мартыновича. Саратов: Изд-во Саратов. ун-та, 1999. 199 с.

- нумерация сплошная для всего текста документа в целом или для отдельных глав, разделов, частей и т.п.
- если ссылку приводят на конкретный фрагмент текста документа, в отсылке указывают порядковый номер и страницы, на которых помещен объект ссылки. Сведения разделяют запятой

#### **В ТЕКСТЕ**

[10, с. 81]

#### **В ЗАТЕКСТОВОЙ ССЫЛКЕ**

10. Бердяев Н.А. Смысл истории. М.: Мысль, 1990. 175 с.

**или**

#### **В ТЕКСТЕ**

[Бахтин, 2003, с. 18]

#### **В ЗАТЕКСТОВОЙ ССЫЛКЕ**

Бахтин М. М. Формальный метод в литературоведении: критическое введение в социальную поэтику. М. : Лабиринт, 2003. 192 с.

- для связи с текстом документа порядковый номер библиографической записи в затекстовой ссылке указывают в знаке выноски, который набирают на верхнюю линию шрифта, или в отсылке, которую приводят в квадратных скобках в строку с текстом документа

#### **В ТЕКСТЕ**

Общий список справочников по терминологии, охватывающий время не позднее середины XX века, дает работа библиографа И. М. Кауфмана<sup>59</sup>

#### **В ЗАТЕКСТОВОЙ ССЫЛКЕ**

<sup>59</sup> Кауфман И. М. Терминологические словари: библиография. М., 1961.

**или**

#### **В ТЕКСТЕ**

Общий список справочников по терминологии, охватывающий время не позднее середины XX века, дает работа библиографа И. М. Кауфмана [59]

#### **В ЗАТЕКСТОВОЙ ССЫЛКЕ**

59. Кауфман И. М. Терминологические словари: библиография. М., 1961.

- если отсылка содержит сведения о нескольких затекстовых ссылках, группы сведений разделяют знаком точка с запятой

[Сергеев, Латышев, 2001; Сергеев, Крохин, 2000]

#### **ПОВТОРНАЯ БИБЛИОГРАФИЧЕСКАЯ ССЫЛКА**

- приводит на один и тот же документ (группу документов) или его часть в сокращенной форме при условии, что все необходимые для идентификации и поиска этого документа библиографические сведения указаны в первичной ссылке
- применяет единый выбранный прием сокращения библиографических сведений для всего документа
- указывает элементы, позволяющие идентифицировать документ, а также элементы, отличающиеся от сведений в первичной ссылке
- допускает сокращение длинного заглавия, обозначая опускаемые слова многоточием

## **ВНУТРИТЕКСТОВЫЕ ССЫЛКИ**

### **ПЕРВИЧНАЯ**

(Васильев С.В. Инновационный маркетинг. М., 2005)

### **ПОВТОРНАЯ**

(Васильев С.В. Инновационный маркетинг. С. 62)

## **ПОДСТРОЧНЫЕ ССЫЛКИ**

### **ПЕРВИЧНАЯ**

<sup>2</sup>Геоинформационное моделирование территориальных рынков банковских услуг / А. Г. Дружинин [и др.]. Шахты: Изд-во ЮРГУЭС, 2006.

### **ПОВТОРНАЯ**

<sup>6</sup>Геоинформационное моделирование ... С. 28.

## **ЗАТЕКСТОВЫЕ ССЫЛКИ**

### **ПЕРВИЧНАЯ**

86. Труды Института геологии / РАН, Урал. отд-ние. Вып. 113: Петрология и минералогия Севера Урала и Тиммана. 2003. 194 с.

### **ПОВТОРНАЯ**

105. Труды Института геологии. Вып. 113. С. 97.

- при последовательном расположении первичной и повторной ссылок текст повторной ссылки заменяют словами «Там же»

## **ВНУТРИТЕКСТОВЫЕ ССЫЛКИ**

### **ПЕРВИЧНАЯ**

(Коваленко Б. В., Пирогов А. И., Рыжов О. А. Политическая конфликтология. М., 2002. С. 169-178)

### **ПОВТОРНАЯ**

(Там же)

или

### **ПЕРВИЧНАЯ**

34.Корявко В. И. Эволюция форм применения объединений ВМФ // Военная мысль. 2006. № 4. С. 64-67.

### **ПОВТОРНАЯ**

35.Пранц В. А. Геополитика: её роль и влияние на строительство и применение ВМФ в России // Там же. С. 30-36.

## **КОМПЛЕКСНАЯ БИБЛИОГРАФИЧЕСКАЯ ССЫЛКА**

- библиографические ссылки, включенные в комплексную ссылку, отделяют друг от друга точкой с запятой
- если в комплекс включено несколько приведенных подряд ссылок, содержащих записи с идентичными заголовками (работы одних и тех же авторов), то заголовки во второй и последующих ссылках могут быть заменены их словесными эквивалентами «Его же», «Их же», т.д.

## **ПОДСТРОЧНАЯ КОМПЛЕКСНАЯ ССЫЛКА**

\*Лихачев Д.С. Образ города // Историческое краеведение в СССР: вопр. теории и практики: сб. науч. ст. Киев, 1991. С. 183-188; Его же. Окно в Европу – врата в Россию // Всемирное слово. 1992. № 2. С. 22-23.

## **ЗАТЕКСТОВАЯ КОМПЛЕКСНАЯ ССЫЛКА**

2. Гражданский кодекс Российской Федерации. Ч. 4 от 18 дек. 2006 г. № 230-ФЗ // Парламентская газета. – 2006. – 21 дек.; Рос. газ. – 2006. – 22 дек.; Собр. законодательства Рос. Федерации. – 2006. – № 52, ч. 1, ст. 5496. – С. 14803-14949.

- каждую из ссылок оформляют по общим правилам

- несколько объектов располагают в алфавитном, хронологическом порядке или по языковому принципу
- идентичные заголовки могут быть опущены. В этом случае после заголовка в первой ссылке ставится двоеточие, а перед основным заглавием каждой ссылки проставляют её порядковый номер

### **ПРИМЕРЫ**

<sup>25</sup> Кнабе Г.С.: 1) Понятие энтелехии и история культуры // Вопросы философии. 1993. № 5. С. 64-74; 2) Русская античность: содержание, роль и судьба античного наследия в культуре России. М., 1999.

### **ССЫЛКИ НА ЭЛЕКТРОННЫЕ РЕСУРСЫ**

- указывают общее обозначение материала для электронных ресурсов
- в примечании приводят сведения, необходимые для поиска и характеристики технических спецификаций электронного ресурса: системные требования, сведения об ограничении доступности, дату обновления, электронный адрес, дату обращения

### **ПРИМЕРЫ**

(Российские правила каталогизации. Ч. 1. Основные положения и правила [Электронный ресурс] / РБА, Межрегион. Ком. По каталогизации. – М., 2004. – 1 CD-ROM. – Загл. с этикетки диска)

#### **или**

<sup>2</sup> Члиянц Г. Создание телевидения [Электронный ресурс] // QRZ.RU: сервер радиолюбителей России. 2004. Дата обновления: 6.03.2007. URL: <http://www.qrz.ru/articlles/article260.html> (дата обращения: 22.03.2007).

#### **или**

17. О введении надбавок на сложность, напряженность и высокое качество работы [Электронный ресурс] : указание М-ва соц. Защиты Прс. Федерации от 14 июня 1992 г. № 1-49-У. Документ опубликован не был. Доступ из справ.-правовой системы «КонсультантПлюс»

### **ССЫЛКИ НА АРХИВНЫЕ ДОКУМЕНТЫ**

- приводят поисковые данные документа: название архивохранилища (в виде аббревиатуры); номер фонда, описи, порядковый номер дела и т.п.; название фонда; местоположение объекта ссылки в идентифицирующем документе (номера листов дела)

### **ПРИМЕРЫ**

#### **В ТЕКСТЕ**

...«Наказ» Книжной палате утвержден Временным правительством в мае 1917 г.

#### **В ССЫЛКЕ**

(НБА РКП. Ф. 2. Оп. 1. Д. 1.)

#### **или**

<sup>1</sup> Лонгинов М.Н. Письмо (9) С. Д. Полторацкому, 1857-1860 гг. // ОР РНБ. Ф. 603 (С.Д. Полторацкий). Д. 145. 15 л.

#### **или**

25. Личное дело П.И. Болдина // НА РК (Нац. Арх. Республики Карелия). Ф. 480. Оп. 2. № 104/65. Л. 34. Ротатор. экз.

## СПИСОК СТАНДАРТОВ

ГОСТ Р 7.0.12-2011 Система стандартов по информации, библиотечному и издательскому делу. Библиографическая запись. Сокращение слов и словосочетаний на русском языке. Общие требования и правила.

<http://www.lib.tsu.ru/win/metod/gost/gost7.0.12-2011.pdf>

**Сокращение слов и словосочетаний на русском языке**

ГОСТ Р 7.0.5-2008 Система стандартов по информации, библиотечному и издательскому делу. Библиографическая ссылка. Общие требования и правила составления.

<http://docs.cntd.ru/document/gost-r-7-0-5-2008>

ГОСТ 7.1 – 2003 Система стандартов по информации, библиотечному и издательскому делу. Библиографическая запись. Библиографическое описание. Общие требования и правила составления.

**Библиографическая запись. Библиографическое описание**

ГОСТ 7.82-2001 Система стандартов по информации, библиотечному и издательскому делу. Библиографическая запись. Библиографическое описание электронных ресурсов. Общие требования и правила составления.